

## GETAFE EN LA EDAD CONTEMPORÁNEA, SIGLO XIX: LA GUERRA DE LA INDEPENDENCIA.



El nuevo siglo supone una recuperación lenta de la población que perdió durante el siglo anterior. A principios de este siglo XIX, Getafe cuenta con dos mil setecientos habitantes aproximadamente, para terminarlo con el doble.

La Guerra de la Independencia (1808-1814), mantenida por los españoles para expulsar a los invasores franceses de nuestro territorio, se enmarca dentro de las hostilidades entre Francia e Inglaterra.

El emperador francés, Napoleón Bonaparte, concibió una nueva estrategia en su lucha contra Inglaterra, después del fracaso de la flota franco-española en la batalla de Trafalgar. Consistía en el cierre de los puertos europeos (Bloqueo Continental) al comercio inglés y en la ocupación de los países que no espetasen el bloqueo. España se adhirió a la política napoleónica y, en 1807, firma el Tratado de Fontainebleau, por el que autorizaba la entrada de 28.000 soldados franceses en territorio español para la invasión de Portugal, que se habla opuesto al bloqueo. Así, llegan a España 100.000 soldados, más de los permitidos, al mando de Murat. Ante el temor general de un plan francés para apoderarse de España, se produce el 17 de marzo de 1808 el Motín de Aranjuez. Tras el motín, parte de la familia real marcha a Bayona, donde Carlos IV abdicaría en Napoleón. Este nombró rey de España a su hermano José. El 2 de mayo de ese año se produce un levantamiento popular en Madrid, acaudillado por los capitanes Daoíz y Velarde y por el teniente Ruiz, para oponerse a la salida de España del resto de la familia real. Una vez sometidos los sublevados, Murat emprende una dura represión. Con estos hechos se inicia la llamada Guerra de la Independencia, que finalizará con la derrota de las tropas napoleónicas y la llegada a España, en 1814, de Fernando VII, hijo de Carlos IV. Fernando VII derogó la Constitución de Cádiz y gobernó de modo absoluto durante la mayor parte de su reinado.

Consecuencias de la guerra para los getafenses fueron el endeudamiento y el descenso de la población. Los getafenses declaran en 1813 que la estancia de las tropas en el pueblo costó a los bienes de propios más de 95.000 reales, además de las aportaciones realizadas por cada vecino para contribuir a los gastos de mantenimiento de soldados y caballerías. En cuanto a la población, Getafe contaba en 1808 con 750 vecinos que habitaban en 500 casas y poseían 260 yuntas de labor. En 1815 tenía 360 vecinos, se habían derrumbado 300 casas y las yuntas quedaron reducidas a 190.

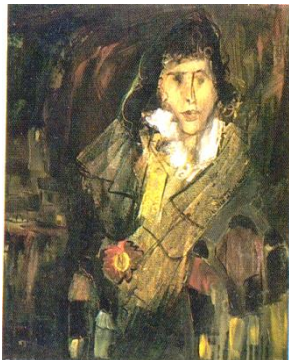
El historiador local [D. Marcial Donado López](#) ha rescatado del archivo de la Magdalena documentos que narran la llegada de los franceses a Getafe y aportan datos sobre algunas ejecuciones que llevaron a cabo. En uno de estos documentos que transcribo literalmente, se dice:

*"En primero de Diciembre del año mil ochocientos y ocho habiendo salido de Madrid muchas gentes huyendo de las tropas francesas que venían apoderarse de Madrid desampararon sus casas, y el día dos hubo un tiroteo muy grande los de Madrid contra las tropas francesas y duró el combate dos días y al fin los franceses entraron en dicha corte y se hicieron dueños de todo y viniendo el día dos una descubierta de franceses a este lugar de Getafe por la noche y encontrando a la entrada de este lugar a Antonio Ervira que era sordo viudo de Juana Martín y tenía dos hijos Isabel y Saturnino Ervira.*

*Por no entender lo que le preguntaron le afusilaron y mataron al día siguiente que fue el tres se le enterró en la iglesia de Santa María Magdalena. Mas el día quatro de dicho mes falleció a fusilazos de dichos franceses Ponziano Díaz (...) mas en dicho día murieron afusilados por los franceses seis el primero dicen se llamaba Manuel Bazquez (...) Otro se llamaba Amao era granadero de España. Otros tres desconocidos y otro más que se llamaba Antonio Quintela (...) todos estos se enterraron en el cementerio de la iglesia de Santa María Magdalena y para que conste lo firmo yo el cura propio, Don Pedro Regalado Moreno."*

### LA PRESENCIA DEL MARISCAL SOULT EN GETAFE

La presencia francesa en Getafe durante la Guerra de la Independencia trajo graves consecuencias para la población, como ya se ha comentado.



El insigne cronista oficial de Getafe, don Manuel de la Peña q.e.p.d., describió así la presencia del Mariscal Soult en Getafe:

*"El Mariscal Soult, de triste fama, mandaba las tropas, y el hecho de situar su Cuartel General en nuestra localidad provocó que los getafenses sintieran muy de cerca los efectos de su tiranía. Son muchas las anécdotas recogidas en la documentación de la época, en la que se nota la sumisión forzada de un pueblo. Cientos de casas abandonadas, familias enteras que dejaron sus hogares, y una tremenda deuda no satisfecha hasta casi un siglo después, hicieron que Getafe sufriera una decadencia impresionante. Mientras duró la presencia francesa, hasta la salida de las tropas, los getafenses tuvieron que facilitar a sus ocupantes toda suerte de servicios a cuál más humillante".*

**El Mariscal Soult. Interpretación del pintor getafense Moisés Rojas.**

**Martín Sánchez González**  
Cronista Oficial de Getafe